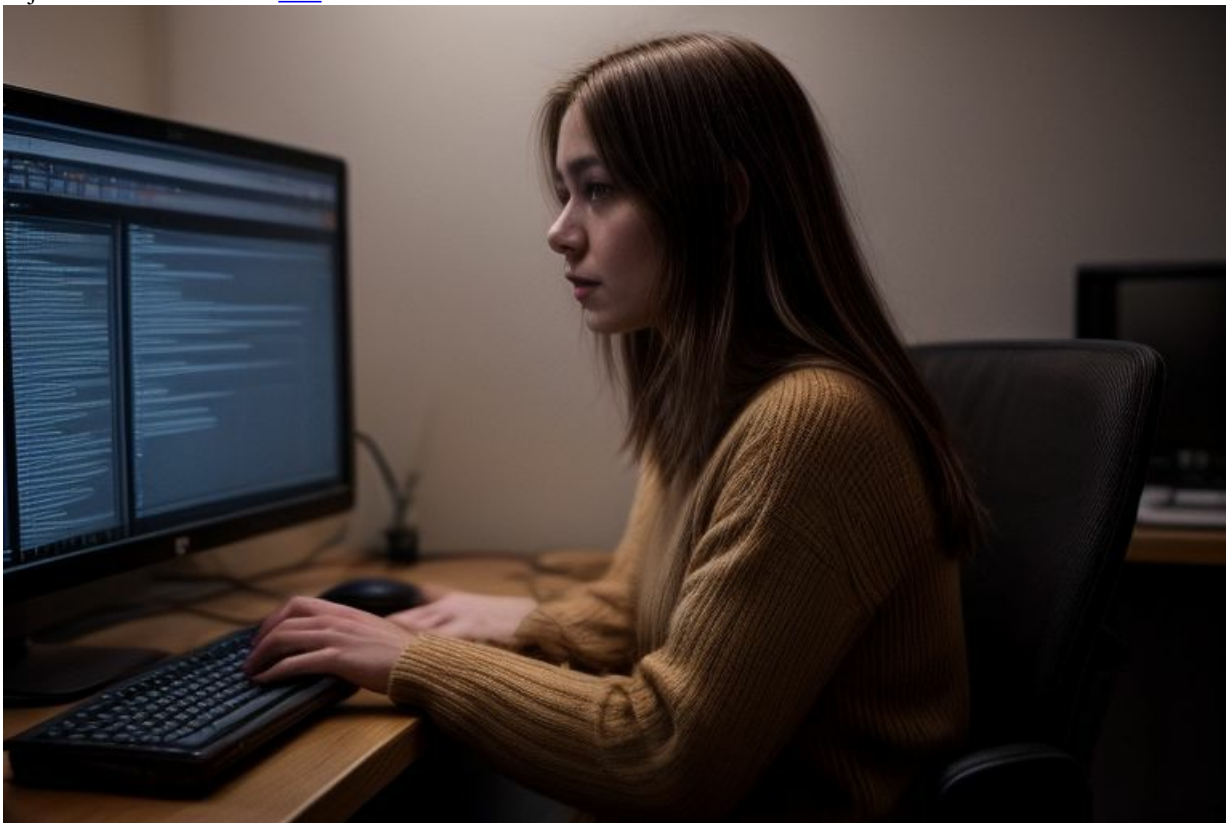


[Raport: Eesti elanikud toetavad tehisaru kasutamist riigi teenustes](#)

2. juuli 2024 - 2:10 Autor: [AM](#)



Eesti elanikud suhtuvad Rootsi ja Saksamaa elanikest positiivsemalt tehisaru tehtud otsustesse riigi toetuste ja teenuste määramisel ning iga teine Eesti elanik ootab sellest kulude ja aja kokkuhoidu, toob Arenguseire Keskus välja värskes lühiraportis “[Eesti elanike valmisolek automatiseeritud otsusteks avalikus sektoris](#)”.

Arenguseire Keskuse juhataja Tea Danilov sõnas, et eestlaste positiivse hoiaku aluseks on eelkõige üldine usaldus tehnoloogia ja digiriigi vastu. “Eesti elanikud usaldavad tehisaru kasutamist riigi teenustes rohkem kui Rootsi ja Saksamaa elanikud, kuid eestlaste tegelik teadlikkus automatiseeritud otsustusprotsessi toimimisest ja eripäradest on madal. Ütleksin, et tegu on avansilise toetusega, mis tuleb alles välja teenida. Nagu rõhutavad mitmed uuringud, peab automaatsete otsuste legitiimsuse ja usaldusväärsuse tagamiseks kodanikel olema võimalik otsuseid mõista ning ka mõjutada, näiteks oma juhtumeid selgitades või vaidlustades,” ütles Danilov.

Automatiseeritud otsustamine ehk ADM (inglise keeles *Automatic Decision-Making*) tähendab ülesannete täitmist ja otsuste tegemist algoritmide abil, mis kasutavad kas kindlaid reegleid või õppimisvõimelisi mudeleid, nagu näiteks ennustav andmeanalüüs.

Kolmes Euroopa riigis läbi viidud küsitlusuuring leidis, et Eesti elanikud on ADM-otsustesse positiivselt meelestatud ning iga teine Eesti elanik ootab sellest kulude ja aja kokkuhoidu. Seda rühma iseloomustab tugev usaldus institutsioonide vastu ning madal riskitaju. Seevastu ligi 30% elanikest liigitub rühma, kellel on kõrge teadlikkus andmeomaniku õigustest ja andmete kaitsest ning madal usaldus riigiasutuste vastu. Ligikaudu kolmandik küsitletutest ei suutnud või ei tahtnud valida.

Varasemad uuringud on näidanud, et läbipaistvus ja laialdane kodanike osalus on kriitilised usalduse tagamisel ADM-i vastu. Oluliseks lahendamist vajavaks hirmuks on paraku see, et automaatsetel otsustussüsteemidel on piiratud võimekus arvestada individuaalseid eripärasid või teha erandeid, mis võivad olla olulised õiglaste otsuste tegemisel. “Näiteks ei suuda ADM arvestada laiemat konteksti ja teha erandeid, kuna tehisarul puuduvad emotsioonid, näiteks õiglustunne ja empaatia, mis on inimesele omased,” selgitas Danilov uuringute tulemustele tuginedes.

Riikide võrdlusuuringus osalenud eestlased hindavad tehisaru tehtud otsuste puhul tõhusust ning isiklike huvide kaitset ja solidaarsust kõrgemalt kui Rootsi ja Saksamaa vastajad. Eesti vastajad andsid kõrgema hinnangu ADM-i sobilikkusele avalikus halduses (Eestis 2,5 vs 2,2 Rootsis ja Saksamaal). Eestlaste optimism on märkimisväärne, arvestades, et teadlikkus ADM-süsteemidest on tegelikult madal (skoor 1,6 skaalal 1-5).

Lühiraport “[Eesti elanike valmisolek automatiseeritud otsusteks avalikus sektoris](#)” on osa Arenguseire Keskuse uurimissuunast „[Personaalriigi tulevik](#)“. Uurimissuuna eesmärk on selgitada andmepõhise personaliseerimise võimalusi sotsiaal- ja haridusvaldkonna teenustes ja toetustes ning koostada alternatiivsed stsenaariumid.

- [Uudised](#)
- [Tarkvara](#)