

TEST. Külaline Hiinast: Xiaomi targa kodu sarvedega Imilab-i pöördkaamera

3 aastat tagasi Autor: [Kaido Einama](#)



Imilabi kahe sarvega välitingimustesse mõeldud pöördkaamera pole tavaline valvekaamera. See on mõeldud töötamiseks Xiaomi targa kodu keskkonnas. Kaamerat saab kasutada Xiaomi Home äpiga koos teiste nutiseadmete ja anduritega, selle jaoks on olemas oma "alam-äpp". Seega kui tahad endale head odavat ja mootoriga valvekaamerat ning kui pilk jääb peale sellele isendile, siis pead ka Xiaomi targa kodu võtma.

Oleme Xiaomi nutikodu kaameraid varemgi testinud. [Aqara G2](#) oli mõni aeg tagasi Arvutimaailma testis. Lisaks kaamera funktsioonidele võis see valvekaamera olla ka Xiaomi nutikodu keskuseks, n-ö *Gateway*ks. Seega võid siin testitud Imilab-i kasutada koos selle teise, G2 kaameraga, mis mõeldud sisetingimustesse. miks mitte just sellise tandemiga oma kodune valvesüsteem püsti panna? Üks kaamera väljas ja üks sees. G2 külge saad veel ühendada teisigi Xiaomi targa kodu andureid ja seadmeid nutipirmidest liikumisandurite ja koduseadmeteni välja.

Aliexpressist saabus see kaamera kiiresti – nädalaga. KARBIST välja võttes on IP kaamera tegelikult palju suurem, kui pildilt tundub. Suur silindriline kahe WiFi antenni ja lainurk-objektiiviga IP valvekaamera on Full HD resolutsiooniga ning töötab ka LAN kaabliga, eraldi toide tuleb toiteploki, millel on mitmemeetrine juhe.



Kõik kirjad on hiinakeelsed, aga tavaliselt on uue seadme lisamine käinud vaatamata sellele Xiaomi Home äpis suhteliselt lihtsalt.

Komplektiga tuli kaasa ka 32 GB mälukaart ja euroadapter USA pistikule, millega on varustatud toiteplakk.

Kõik tööriistad on paigaldamiseks kaasas, isegi kruvid ja tüüblid seina kinnitamiseks ning peenike kellassepakruvikeeraja. Mingi augu ja ümmarguse peaga metallist tööriist on ka, eks selle vajadus selgub juba hiljem.



Kaamera tuntaksegi Xiaomi Home äpi poolt kohe ära, ühendamisega esialgu probleemi pole, aga huvitavalt on lahendatud turvaline võrku liitmine. Nimelt tahab äpp, et sisestataks neljakohaline turvakood, mida kaamera asub valjult kõlarist ette lugema... ainult et hiina keeles.

Aga see meid muidugi ei heiduta, sest Google'il on *Translate* äpp, millel režiim "*Conversation*". Imede-ime, kolmandal katsel tuvastabki

see äpp hiinakeelsest tekstist neli numbrit. Ainult et vahepeal on kaamera end võrgust välja lülitanud ja protsessi tuleb otsast alata. Senisest koodist enam kasu pole, uuel katsel on ka turvakood vahetunud, aga kiirelt Google Translate'iga saab see tuvastatud ning kaamera ühendamiseks võib edasi minna.

Enne tuvastatud auguga tööriist pildil on tegelikult kaamera jala pikendus. See kuulpeaga metallist vars ise on küll päris tugev, aga kruvi, millega jalg kaamera külge kinnitatakse, on imepisike kellasepakruvi. Ilmselt on see nõrgim lüli selle valvekaamera korpuse juures. Kui vandaal tuleb seadet maha murdma, siis pole sellest lülist kuigi tugevat vastast.



Enne paigaldamist soovitatakse üle vaadata asukoht, et pöörav mootoriga kaamera saaks näha kõiki nurgataguseid ning et horisontaalselt pööratavale kaamerale sein ette ei jääks, kui see end keerab. Teiseks tuleb muidugi kohapeal üle kontrollida ka WiFi ühendus ja levi. Seda juhul, kui pole plaanis stabiilsem LAN kaabliga ühendus, mille jaoks seadmel on samuti väljund olemas.

Mälukaart tuleks enne pista kinni kruvitava luugi taha sahtlisse. Ainuke probleem, et mälukaardil olev info pole krüpteeritud. Seega võib juhtuda, et selle kadumisel, kui keegi kaamera pihta paneb, võib lekkida ka pildi-infot.

Kui kaamera mälukaardile turvalisuse huvides salvestada ei taha, siis võib salvestada oma koduvõrgus asuvasse NAS-i ehk koduserverisse. On võimalus tellida ka pilveteenus, mis on tasuline ja siis lähevad klipid üle Interneti kuhugi pilve. Eks sellega ole jälle seotud oma turvariskid. Seitsmepäevase salvestusruumi eest pilves tuleb maksta 1,5 eurot kuus.

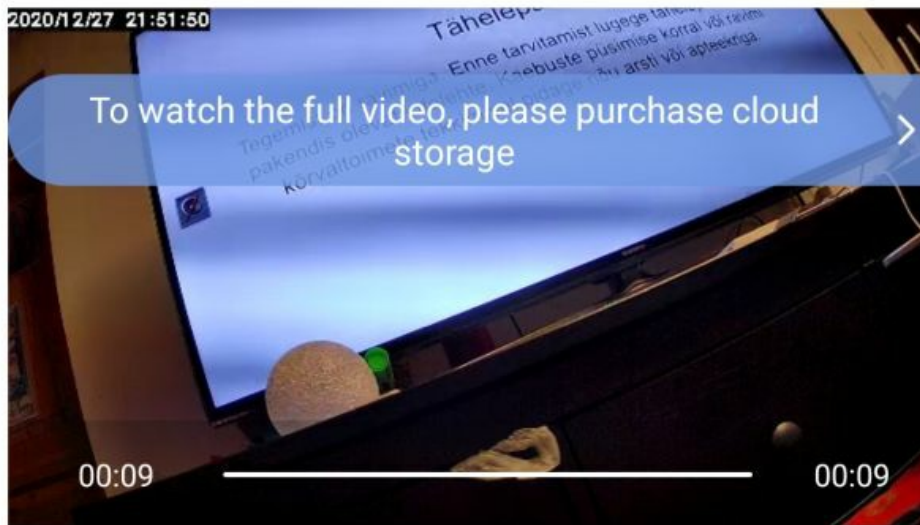


Home Monitoring



12/27 ▾

All events ▾



22:21

Human shape was detected



Samas pole pilveteenust väga vaja ka. Mälukaart või NAS salvestab ööpäevaringselt ja vastavalt mälumahule nii palju päevi, kui klippe sinna mahub.

Kaamera seadetest saab sinist indikaatortulukest sisse-välja lülitada, pilti pea alaspidi pöörata, kellaaja vesimärgi sisse-välja lülitada või HDR (ehk valvekaamerate puhul WDR ehk laia dünaamilise pildi) režiimi sisse lülitada. Siis jäävad varjualad ja eredad alad paremini valgustatuna.

IR öövalgustust saab kas käsitsi lülitada või lasta ainult pimedas sisse lülitada, siis muutub pilt mustvalgeks. Samas paistab olevat Full HD kaamera tundlikkus nii hea, et kuigi tihti IR sisse end ei lülitagi. Vaid päris pimedas toas või hoovinurgas läheb seda vaja.



Night-vision Settings

Night-vision auto on/off

- > a full-color image can still be achieved under poor lighting conditions. When there isn't enough light to achieve a full-color image, the infrared image will be used.

Night-vision on

the infrared image will be used when there isn't enough light.

Night-vision off

a full-color image can still be achieved under poor lighting conditions. When there isn't enough light to achieve a full-color image, the image will become full-dark.

Infrared imaging will be used when there is not enough light.



dark image



Infrared imaging



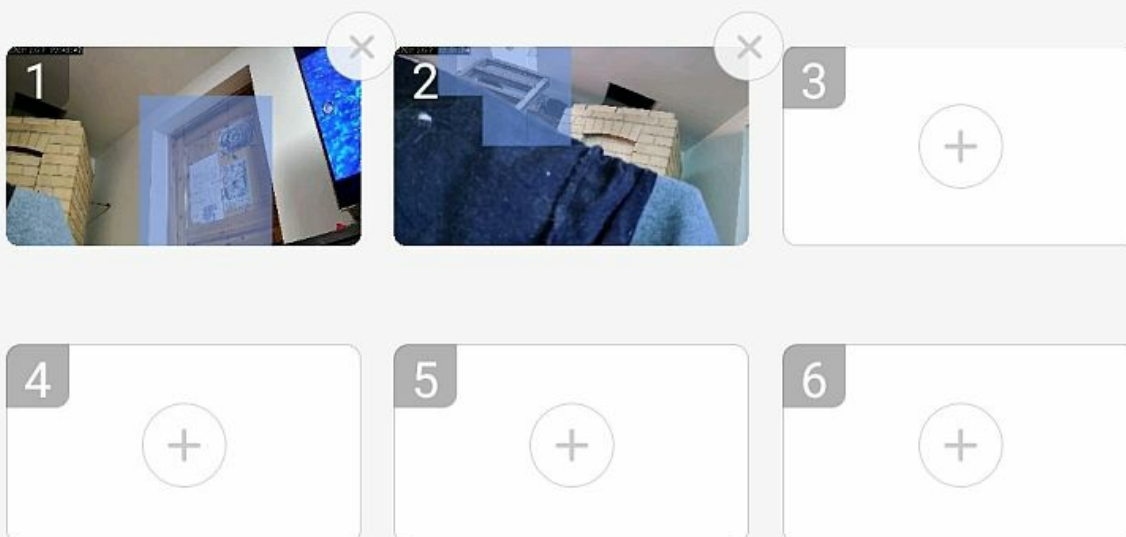
full-color image

Kuna tegemist on mootoriga juhitava pöördkaameraga, siis saab erinevates kaamera asendites määrata alarmi kohad, kus liikumist tuvastatakse. Kaamera tuvastab kas lihtsalt liikumist (näiteks möödasõitvad autod) või inimest. Viimasel juhul saab näiteks määrata teate saatmise mobiili, aga võib muidugi ka kõigi liikumiste teated mobiili saata ja lasta kaamerale ka kohapeal valju häält teha, kui keegi on tuvastatud. Määrata saab kellaajad, millal alarm sees on või käsitsi lülitada.

Key area care



Key areas (up to 6)



Key area care alarm

The camera will make a louder alarm when a picture change is detected in the focus area or when someone moves.



Kuidas kaamera ise mitu ala üles leiab, jääb esialgu arusaamatuks, aga kui lähed seadistustes neid alasid redigeerima, siis justkui keeratakse sama vaade tagasi. Siiski tundub, et sama vaade ei tule ette väga täpselt ja võib tagasi keerates natuke nihkuda. Siis on määratud ruudustik, mida oled tahtnud jälgida, natuke paigast ära. Seda saab muidugi mobiililäpist igal ajal uuesti kontrollida ja sättida.

Kuna Imilab ühildub Xiaomi targa koduga, siis saab teha *Automation* seadetest kõikvõimalikke automaatikalahendusi. Näiteks kui keegi liigutab kaameras, võib panna põlema õue- või esikulambi. Samuti võib liikumisest panna häält tegema Xiaomi võrku kuuluva mõne heli tegeva seadme (näiteks Xiaomi Gateway G2 kaamera). Imilab-i kaamera ise võib alarmi puhul ka hakata valju häält tegema.

Lisaks saab kahepoolselt rääkida. Sina kuuled rääkijat, rääkija kuuleb sind. Näiteks kui sa pole kodus, võib kullerile teada anda, kuhu pakk jätta. Kui sul on tark kodu, võib ju mõni abihoone või esiku-uks olla distantsilt korraks lukust avatav, et sinna saaks paki poetada.



Monitoring



Playback



Voice Call



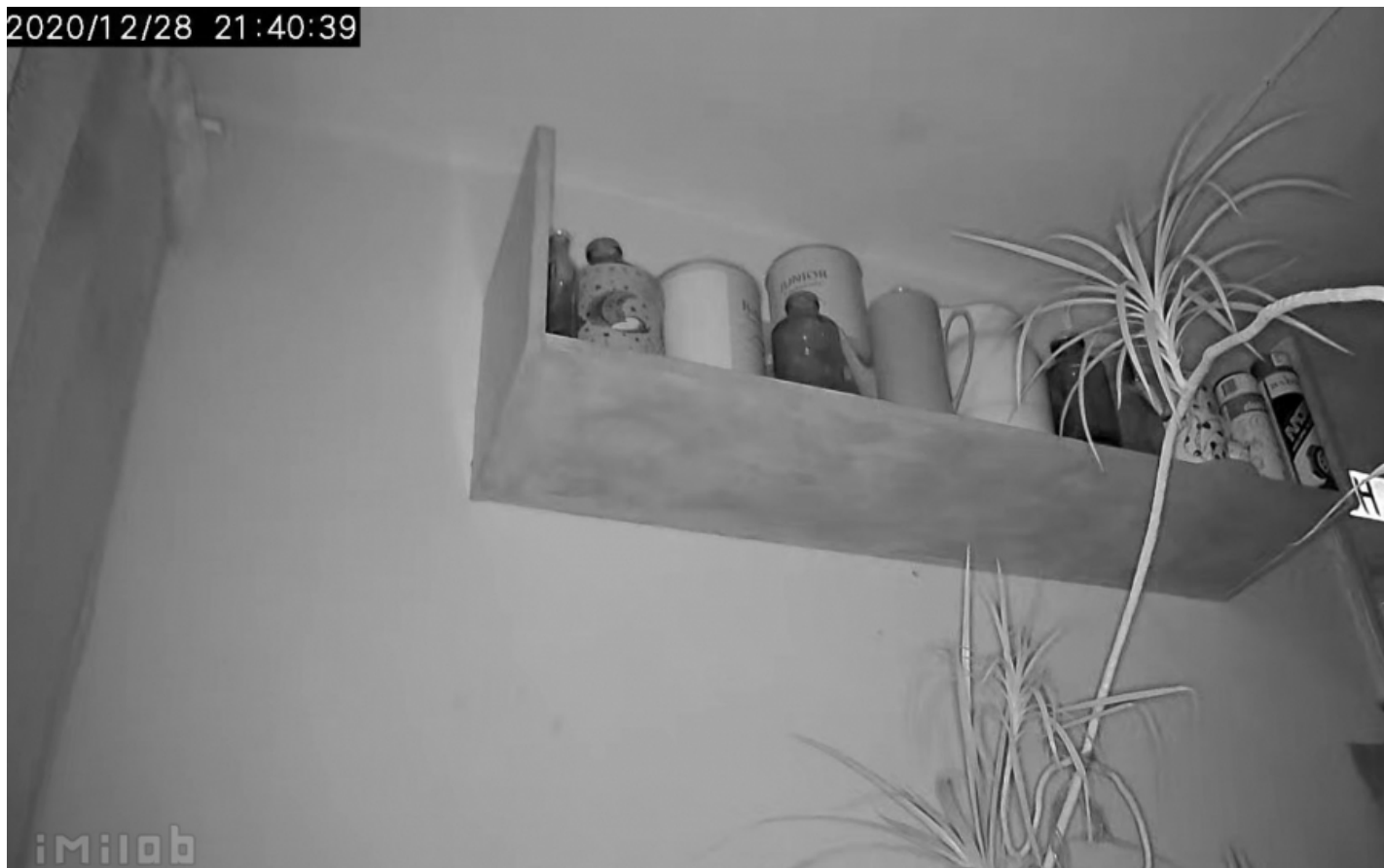
Cloud storage



Shortcut

Pildikvaliteet pole siiski midagi väga erilist, aga mitte ka halb Full HD kaamera kohta. Pimedas on detailsus päris hea, infrapunavalgustusega saab ka kottpimedas arusaadava pildi kätte.

2020/12/28 21:40:39



Õues on kerge lumevaibaga piisavalt valge ka öösel, nii et pilt püsib värviline:

2020/12/28 15:18:50



Tavaliste IP valvakaameratega võrreldes on Imilab-i Full HD kaameral paar puudust.

Esiteks puudub sellel veebiserver, millega paljud kasutajad on harjunud. Puudub ka ühilduvus standardsete IP kaamerate turvasüsteemidega, IP turvakaamerate tarkvara ei oska selle kaameraga suhelda. Synology Surveillance Station näiteks ei tunne Imilab-i ära.

Teine väiksem puudus on kaamera mootori pööramine vaid horisontaalasendis. Üles-alla suunata saab ainult käsitsi, kuul-liigendiga.

Plussideks on aga kindlasti soodne hind ja võimalus liita targa kodu automaatikaga, näiteks inimeste liikumist tuvastades häiret anda või mõni tuli põlema lülitada. Häire saab saata ka mobiilile, kui kodust eemal oled ja mobiililt võid juba vaadata, mis kaamera ees toimub (ning vajadusel kõlarist rääkida). Plussiks on ka üsna hea WiFi vastuvõtt, sest kahel välisel antennil on veel sisemine võimendi, et kaugemal kehvemas levis ikkagi pilt edastatud saaks.

PLUSSID

- + ühendatav targa kodu lahendusega (Xiaomi) ja automaatikaga
- + mobiililt juhtimine ja vaatamine
- + hea WiFi levi
- + ilmastikukindel (IP66)

MIINUSED

- pole ühilduv IP valvekaamerate süsteemiga (ei toeta ONVIF-i ega teisi levinud standardeid)
- puudub veebiserver (veebist kaamera juhtimine ja vaatamine pole võimalik)
- mootor liigub vaid horisontaalasendis ja ei hoiu horisonti otse
- kaamera jalg kinnitub ülipeene kellasepakruviga, mis teeb konstruktsiooni kergesti lõhutavaks

TEHNILISED ANDMED

Valvekaamera Imilab Xiaobai N2 Outdoor

Hind: ca 50 eurot ([Aliexpress](#), [Gearbest](#))

Veekindlus: IP66, vee- ja tolmukindel

Vaatenurk: 270° - mootoriga pööratav, äpist juhitud; optiline vaatenurk 110°; vertikaalne vaatenurk 47,5°

Objektiiv: ava F1.6

Tuvastamine: liikumise tuvastamine määratud tsoonidest, inimese tuvastamine

Alarm: helialarm, teate saatmine mobiilile (push)

Kahepoolne heliline side: kaameral on sisseehitatud kõlar ja mikrofoni, mobiiliäpist saab rääkida

Kaamera eraldusvõime: 1080P Full HD, 1920 x 1080 pikslit.

Ühendus: WiFi b/g/n 2.4GHz kahe välise antenni ja võimendiga, LAN kaabli (10/100Mbit/s) ühendamise võimalus

Toide: toiteadapterist, adapteri juhe on 3 meetrit pikk

Töötemperatuurid: -20 °C ~ 60 °C

Video kodeerimine: H.265

Toetatavad operatsioonisüsteemid: alates Android 4.4 või iOS 9.0

- [Testid](#)
- [Gearbesti blogi](#)
- [Turvalisus](#)
- [Videokaamerad](#)