

# Nutikellamaratoni vahefiniš: tõeline trennikell Garmin Vivoactive, mis tråkib ka GPS-iga

9 years tagasi Autor: [AM](#)



[Odavate nutikellade](#) juurest läheme seekord kallimate juurde – tuntud GPS-ide ja autonavide tootja Garmin on vaikselt kogu aeg ka pulsikelli tootnud ja muidugi on need ajaga kaasas käies ka nutikellade turule oma jala tõstnud. Proovime, kas spetsiaalsete ja odavate nutikelladega võrdluses on spordikell [Garmin Vivoactive](#) konkurentsivõimeline.

Moekas valge (või must) ning üliõhuke Garmini kell on õues hästiloetava 205x148-pikslise ekraaniga, mis senistest kelladest erinevalt näitab kogu aeg pilti. Ainult et toas on niimoodi loetavus kehva võitu – kella värviline ekraan on loetav ka taustavalgustusega, mis tähendabki, et vaatamiseks on vaja head välist valgust. Kuid vasakpoolset nuppu vajutades lülitub tööle ka traditsiooniline ekraani taustavalgustus, õues aga paistab päike piisavalt ja tagab hea loetavuse ka väga ereda päikese käes. Nii ongi ju vaja. Selline lahendus aitab hästi akut kokku hoida ja kuidagi on õnnestunud Garminil selle kogu aeg sees oleva ekraaniga laadimistevaheline eluiga ülipikaks saada – nädal aega hiljem oli peaaegu pool akust ikka veel täis.



Garmin toob kellaga kaasa ka oma rakendustepoe, äpp'id ja lisaseadmed. Näiteks võib ühendada kaugloetava temperatuurimõõturid, muidugi igasuguseid ühilduvaid pulsivõid ja isegi pedaalianduri, kui oled rattatreennifänn. Igati kohane tõsisele amatööri- või isegi profitreenerile. Juba kella avaikoonid on sporditeemalised ja töötavad palju: jooksmine, rattasõit, ujumine, golf, jalutamine, siseruumides jook ja rattasõit – erinevalt kõigist teistest nutikelladest saab nende spordialadega arvestades eraldi kaloriaarvestust pidada ja saada õiged tulemused oma aktiivsusest ja trennikoormusest. Muidugi loeb kell ka taustal lihtsalt igapäevast sammude hulka ja annab alarmi, kui oled liiga kauaks ühele kohale istuma jäänud.

Kui heliseb mobiil, näidatakse kellal helistajat, kuid kõnele vastata ei saa; kui saabub sõnum, on samuti teade ekraanil. Niisamuti teatatakse kalendrikokkusaamistest ja sotsiaalvõrgu uuendustest. Seega odava nutikella elementaarsed omadused on esindatud. Kuid hind enam pole nii taskukohane – 249 eurot. Kui veel lisasid ostma hakata, on seegi üsna kallis. Tavaline kellarihm 15 eurot, nahkrihm 30 eurot ehk sama palju või rohkemgi, kui mõni odavam nutikell.



## **Windowsiga – vähem võimalusi, aga lisaks võimas arvutitugi**

Nagu ikka, proovime algatuseks kella koos Windowsiga telefoniga. Mobiiliäpiks soovitatakse rakendustepoes ainukesena MyFitnessPal-i, aga see korralikult tööle ei hakka. Saadab veateateid ja sisse ei lase kohe mitte. Sisselogimisel on teade “unknown error”.

Kuid Garmini kodulehel lubatakse ka täiesti „ametlikku“ mobiiliäppi Garmin Connect, mis vaatamata esialgsele lubadusele töötada nii

mobiilis kui PC-s installib end vaid PC-sse. Windows Phone 8.1-le ei pakuta rohkem midagi, kuigi arvutis installides on ka Windows Phone valikus justnagu olemas. Windows 10 äpp siiski töötab nn desktopi versioonina ehk arvutis ja sealjuures väga hästi. Arvutiga pairitub kell üle Bluetoothi kohe ja turvaline on see protsess ka – esimesel korral küsitakse parooli. Kell näitab numbrit, mis tuleb arvutis kinnituseks sisse lüüa. Peale seda enam kell teisi seadmeid jutule ei võta.

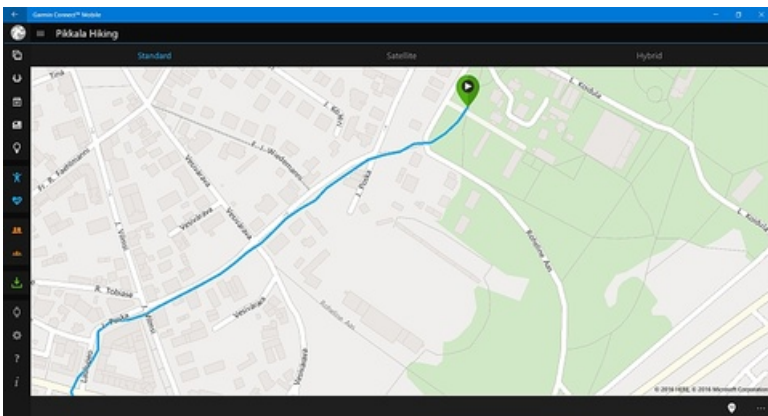
Selgub, et veel üks asi on vaja installida. ConnectIQ on nõ „pisipood”, kust oma kellale lisa-äppe saab paigaldada. Ja veel üks programm soovitatatakse paigaldada - installime juhiste järgi Garmin Expressi, mis kellatarkvara uuendab. Lahtiolevate rakenduste ikooniderivi pikeneb, kõik on kellaga seotud. Kella enda ühendame tarkvarauuenduseks USB-st arvuti taha, USB teine ots käib mõnusasti magnetiga aluse abil kella alla ja ühendab vajalikud klemmid. Sama adapteriga toimub Garmini laadimine.

Kui kella püsivara on uuendatud, proovime nii Windowsiga telefonist kui Androidiga nutimobiilist uuesti. Windowsi MyFitnesspal jookseb endiselt kokku, Garmin Connect aga töötab Androidis ilusti. Peale väikest pusimist muidugi, sest Bluetoothile omaselt tuleb seadmeid ühendades võimelda mitme käega korraka ja korduvalt proovida, enne kui masinad omavahel jutule saavad. Samal ajal tuleb vaadata, et poleks püsti ühendus eelneva proovitud seadmega.

ConnectIQ-st installime esimese vajamineva äpp’ina analoogkella sihverplaadi, aga see polegi nii ilus kandilisel ekraanil kui suurte numbritega hästiloetav digikell, mis spordikellale omaselt loendab isegi sekundeid. Ilmateade tõmmatakse ka kella. See on midagi uut. Näitab nii hetkeolukorda kui prognoosi neljaks järgneva tunniks või päevaks. Lisaks temperatuurile kuvatakse sademete tõenäosus ja pilvisus. Vasakule viibeldes näeb päeva jooksul läbitud aktiivsust ja lähedust püstitatud eesmärkidele. Eesmäärke saab seada nii arvutist kui ühendatud nutitelefoni.



Teise äpp’ina installime kella ka matkarakenduse. See kasutab lisaks veel GPS-i ja veab joone kaardile. Asukoht määratakse GPS-iga ning nagu kaardile joonistatud trükist näha, on vaatamata oma väiksusele kella täpsus päris hea:



GPS fikseerib täpsed koordinaadid alguses ligikaudu minutiga ja hoiab asukohamääramise „elus“ kindlalt kogu matka või trenni jooksul.

Meie traditsiooniline võrdlus: palju näitab päeva lõpuks nutikell (Vivoactive) ja palju telefon ise tuleb muidugi ka läbi teha.

Aga palun, tulemused on siin.

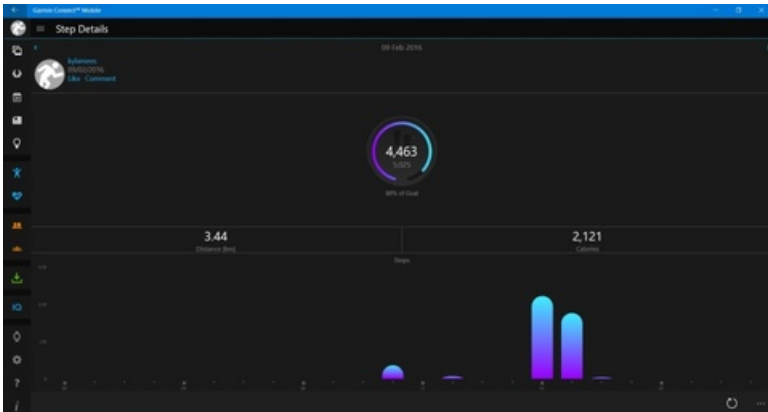
### **Vivoactive**

- 13762 sammu, 10,4 km, 2382 cal

### **Fitbit, Windows Phone**

- 11854 sammu, 8,61 km, 2458 cal

Vahe pole suur, kell ja telefon mõõdavad aktiivsust peaaegu samamoodi. Nagu kombeks, arvestab kogu aeg käe peal olev kell samme rohkem kui nutitefon, mis vahepeal päeva jooksul ka liikumatult laual lebab, sel ajal kui kell randmel ikka vahest põrub, kui arvutiga tööd teha.



Sünkroniseerida sai kõige mugavamalt sülearvutiga, kuna tundus, et kell haakus sellega kõige paremini. Siiski tuli välja minnes uuesti nutikell telefoniga paaritada, sest automaatset ühe seadme küljest teise külge hüppamist ei toimunud. Testinädala lõpuks oli siiski kell jäänud rohkem paari telefoniga, õhtul aga oli hea korra arvutiga paaritades statistikat suurelt ekraanilt uurida. Eriti käib see muidugi trakitud teekondade kohta.

Kui tahad juhtida Garmin'i VIRB-kaamerat, siis kell saab sellega hakkama. Kui mängid golfi, oskab kell juhatada järgmise auguni ja peab arvestust kulutatud kalorete kohta. Pulssi kell küll ise ei mõõda, kuid toetab igasuguseid väliseid pulsivöösid, mis Garminiga ühilduvad. Ka Kõik ANT+ standardiga seadmed on kella poolel teretunud.

**Kokkuvõtteks.** Spordi jaoks on see kell ideaalilähedane. Kui teed jooksutrenni, sõidad rattaga, mängid golfi või matkad, siis kell sobib hästi. Võid kasutada ka stopperina. Seega tasub rohkem investeerida just sellisesse kella, kui vaid samme lugevatesse odavatesse nutikelladesse ning võtta GPS-iga kauakestev Garmin. Samas peab arvestama, et tarkvara, mida vaja telefoni ja arvutisse installida, on keerulisem ja nutikellal on palju rohkem keerulisi lisafunktsioone menüüdes. Ning lõpuks ometi on olemas võimalus lisada kellale äpp'e – küll vaid üsna kasinast rakendustepoest, aga siiski. Elementaarseid teateid saabunud sõnumite kohta edastab ka Garmin'i nutikell, kuigi peab arvestama, et mõnikord Bluetooth-ühendus kaob – ja siis oled mõneks ajaks ilma teadeteta. Tundub, et see nutikellade põhifunktsioon - otseühendus mobiiliga - pole Garminil nii hästi lihvitud, aga samas on siiski olemas võimalus, et telefoni tulnud teateid näeb ka nutikella ekraanil, kui näiteks trenni teed ja mobiili ei saa/viitsi iga kord kätte võtta. Ja lõpuks – veekindel on see ka. Võid sukelduda kuni 50 meetri sügavusele ja midagi ei juhtu.

#### PLUSSID

- + väga hea aku
- + ekraan on kogu aeg loetav
- + GPS aitab teekonda ja läbitud vahemaasid täpselt trakkida

#### MIINUSED

- Garminile omane natuke segasevõitu navigeerimine kasutajaliideses
- Bluetoothi ühenduse katkemine (aga see võib olla ka telefonide poolne probleem energiasäästurežiimiga)
- lisarakenduste vähesus

#### TEHNILISED ANDMED

##### Spordikell Garmin Vivoactive

Hind: 249 eurot (GPS Eesti)

Ekraan:	205 x 148 pikslit, värviline, puutetundlik
Kaal:	Ilma rihmata: 18 g Rihmaga: 38 g
Aku:	liitium-ioon, kuni 3 nädalat (testis üle ühe nädala), 10 tundi sisselülitatud GPS-iga
Veekindlus:	jah, kuni 5 ATM (50 m)
GPS, GLONASS:	Jah
Smart teavitused (kuvab ühendatud telefoni saabuvad sõnumid, kõned jne):	Ühendub sobiva nutitelefoni (Bluetooth 4.0) ja kuvab sissetulevaid kõnesid, sõnumeid jne

Muusika juhtimine:	Jah
Leia mu telefon funktsioon:	Jah
VIRB® kaamera juhtimine:	Jah

- Toetab IOS-i ja Androidi, osaliselt ka Windows Phone'i
- Andmeväljad kella ekraanil: päevased sammud, päevane eesmärk, liikumisriba, distant, kalorid, kellaeg ja kuupäev, pulss (vajalik pulsivöö), , VIRB® kaamera juhtimine, muusika juhtimine
- Kuvab pulssi ja pulsitsoone ühilduva ANT+ pulsivööga
- [Testid](#)
- [Nutikellad](#)